

# İindekiler

<b>1.</b>	<b>Kullanılan semboller</b>	<b>93</b>
<b>2.</b>	<b>Kullanıcı uyarıları</b>	<b>93</b>
2.1	Önemli bilgiler	93
2.2	Güvenlik uyarıları	93
2.3	İmha	93
2.4	Elektromanyetik uyumluluk (EMC)	93
2.5	Open Source Yazılımı	93
<b>3.</b>	<b>Ürün tanımı</b>	<b>94</b>
3.1	Kullanım	94
3.2	Önkoşullar	94
3.2.1	Donanım	94
3.2.2	Yazılım	94
3.3	Teslimat kapsamı	94
3.4	Özel aksesuar	94
3.5	Cihazın tanımı	95
3.6	Seim ve fonksiyon tuşları	95
3.7	Duvar tutucusu	96
<b>4.</b>	<b>İlk alıştırma</b>	<b>96</b>
4.1	Bağlantı	96
4.2	ESI[tronic]-Startcenter ile lisans işlemi	96
4.2.1	ESI[tronic]-Startcenter'nin kurulumu	96
4.2.2	KTS 200 cihazının başlatılması	97
4.2.3	Faks aracılığıyla KTS 200 lisans işlemi	98
4.2.4	KTS 200 faks lisans işleminin uygulanması	98
4.2.5	Çevrimii KTS 200 lisans işlemi	98
<b>5.</b>	<b>Kullanım</b>	<b>100</b>
5.1	Araca olan bağlantı	100
5.2	alıştırılması	100
5.3	Kapatılması	100
5.4	Program tanımı	100
5.5	Yazılım güncelleştirme	101
5.5.1	DVD (ESI[tronic]-Startcenter) üzerinden yazılım güncelleştirme	101
5.5.2	Çevrimii yazılım güncelleştirme	101
5.6	Arıza durumlarına ilişkin bilgiler	101
<b>6.</b>	<b>Bakım</b>	<b>102</b>
6.1	Temizlik	102
6.2	Yedek paralar ve aşınma paraları	102
<b>7.</b>	<b>Teknik veriler</b>	<b>102</b>
7.1	Genel veriler	102
7.2	Arabirim protokolleri	102
7.3	Güç adaptörü	102

## 1. Kullanılan semboller

'Tehlike', 'İkaz' ve 'Dikkat' uyarı ifadeleri ile birlikte kullanılan piktogramlar, ikaz bilgisini ileten tek resimli sembollerdir ve kullanıcıyı tehdit edici özellikteki dolaysız veya muhtemel tehlikelere dikkat çekmektedir.



### Tehlike

Ciddi vücut yaralanmalarına veya ölüme yol açabilecek, dolaysız tehdit edici tehlike vardır.



### İkaz

Ciddi vücut yaralanmalarına veya ölüme yol açabilecek, tehlikeli olabilecek bir durum vardır.



### Dikkat

Hafif vücut yaralanmalarına veya ciddi olabilecek maddi hasarlara yol açabilecek, tehlikeli olabilecek bir durum vardır.



**Dikkat** – Ürünün, test elemanının veya çevredeki bir eşyanın zarar görebileceği, tehlikeli olabilecek bir durumun söz konusu olabileceğini uymaktadır.

İkaz bilgisi ileten piktogramlar ile birlikte, aşağıda gösterilen semboller kullanılmaktadır:



**Bilgi** – Uygulama bilgileri ve başka faydalı bilgiler.

➤ **Tek bir işlem adımı uygulama talebi** – Sadece tek bir işlem adımı oluşun uygulama talebi.

⇒ **Ara sonuç** – Bir uygulama talebi içerisinde, bir ara sonuç görülür.

→ **Nihai sonuç** – Bir uygulama talebinin sonunda, bir nihai sonuç görülür.

## 2. Kullanıcı uyarıları

### 2.1 Önemli bilgiler

Telif hakkı, sorumluluk ve garanti hakkındaki anlaşmalara, kullanıcı grubuna ve şirketin yükümlülüklerine dair önemli bilgiler, «Bosch ekipmanlarına ilişkin önemli bilgiler ve güvenlik uyarıları» başlıklı özel kılavuzda sunulmaktadır. Bu bilgiler ve güvenlik uyarıları, ürünün ilk çalıştırılması, bağlantısının yapılması ve kullanılması öncesinde dikkatle okunmalıdır ve bunlara mutlak şekilde uyulmalıdır.

### 2.2 Güvenlik uyarıları

Tüm güvenlik uyarıları, «Bosch ekipmanlarına ilişkin önemli bilgiler ve güvenlik uyarıları» başlıklı özel kılavuzda sunulmaktadır. Bu bilgiler ve güvenlik uyarıları, ürünün ilk çalıştırılması, bağlantısının yapılması ve kullanılması öncesinde dikkatle okunmalıdır ve bunlara mutlak şekilde uyulmalıdır.

### 2.3 İmha



**Bu ürün için, Avrupa Birliği'nin 2002/96/EC sayılı direktifi (WEEE) geçerlidir.**

Kablolar, akü ve piller gibi aksesuar parçaları dahil olmak üzere kullanılmış elektrikli ve elektronik cihazlar, evsel atıklardan ayrı olarak imha edilmelidir.

- Cihazın imha işlemi için, mevcut iade sistemlerinden ve toplama yerlerinden faydalanın.
- Kullanılmış cihazı, usulüne uygun bir şekilde imha ederek, çevreye zarar vermezsiniz ve insan sağlığının tehdit edilmesini önlersiniz.

### 2.4 Elektromanyetik uyumluluk (EMC)

Bu cihaz, EN 61 326 uyarınca A sınıfı bir üründür.



Bu cihaz, kullanıcının uygun önlemleri almasını gerektirebilecek kapalı alanlarda radyo parazitlerine yol açabilir.

### 2.5 Open Source Yazılımı

KTS 200 için Open Source Yazılımı'nın lisanslarına genel bakış, "**ESI[tronic] Startcenter**" DVD'sinde PDF dokümanı olarak bulunmaktadır.

## 3. Ürün tanımı

### 3.1 Kullanım

KTS 200, motorlu taşıtlar servislerinde kontrol ünitelerinin arıza teşhis işlemi için bir sistem test cihazıdır. Lisanslı kontrol üniteleri arıza teşhis yazılımına sahip KTS 200, aşağıda belirtilen fonksiyonlara sahiptir:

- Arıza hafızasının okunması
- Gerçek değerlerin görüntülenmesi
- Ayar organlarının etkinleştirilmesi
- Kontrol ünitelerine özgü fonksiyonların kullanılması

! KTS 200, hassas bir cihazdır ve ısı etkilerine (örneğin doğrudan güneş ışınları), darbelere veya titreşimlere, manyetik alanlara veya aşırı kirlenmelere maruz bırakılmamalıdır.

### 3.2 Önkoşullar

#### 3.2.1 Donanım

KTS 200 ESI[tronic] yazılımının lisans işlemi ve KTS 200 kontrol üniteleri arıza teşhis işlemi için yazılımın güncelleştirilmesi için, WIN 2000, WIN XP veya WIN Vista işletim sistemine ve en az bir adet boş USB arabirime sahip bir PC/dizüstü bilgisayar mevcut olmalıdır. USB arabirim, USB 2.0 protokolünü desteklemelidir, USB 1.x protokolleri desteklenmemektedir.

! KTS 200 cihazının açılması yasaktır. KTS 200, açılması durumunda lisans verilerini kaybeder. Bu durumda kontrol ünitelerinin arıza teşhis işlemi yapılamaz.

#### 3.2.2 Yazılım

KTS 200 cihazının kontrol üniteleri arıza teşhis yazılımı, ESI[tronic] yazılımının lisans anahtarı ile etkinleştirilmiş olmalıdır.

### 3.3 Teslimat kapsamı

Tanım	Sipariş numarası
KTS 200	
Güç adaptörü	1 687 023 889
Elektrik bağlantı kablosu	1 684 461 106
USB bağlantı kablosu 1 m	1 684 465 491
OBD arıza teşhis kablosu 1,5 m	1 684 465 555
DVD ESI[tronic]-Startcenter	1 987 P12 005
Çanta	1 685 438 019
Aracın çakmaklık yuvası için bağlantı kablosu (12 V)	1 684 465 584
Önemli bilgiler ve güvenlik uyarıları	1 689 979 922
Kullanım kılavuzu KTS 200	1 689 989 001
Kablo takımı <sup>&lt;sup&gt;</sup>	1 687 001 855
Kablo takımı <sup>&lt;sup&gt;</sup>	1 687 001 875
Duvar tutucusu <sup>&lt;sup&gt;</sup>	1 681 320 082

<sup><sup></sup> Kismen sadece özel aksesuar olarak

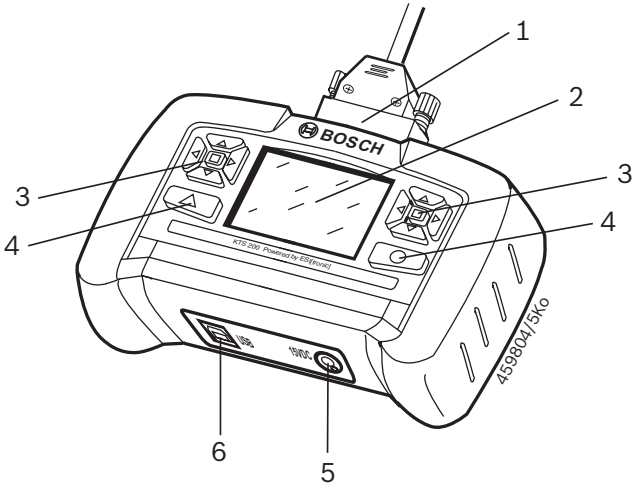
! KTS 200 cihazını ve aksesuarları, kullanmadığınız zamanlarda çantada saklayın.

### 3.4 Özel aksesuar

Örneğin araca özgü bağlantı kabloları gibi özel aksesuarlara ilişkin bilgileri, Bosch Yetkili Satıcı'dan edinebilirsiniz.

### 3.5 Cihazın tanımı

KTS 200, kontrol üniteleri arıza teşhis işlemleri için modüler olarak yapılandırılmış, taşınabilir, kullanım yerine bağlı olmayan bir arıza teşhis sistemidir. KTS 200 cihazı, bellek kartlı bir bilgisayar ünitesine ve 3,5 Zoll LCD ekrana sahiptir. KTS 200 kontrol üniteleri arıza teşhis yazılımı, fabrika tarafından bellek kartına yüklenmektedir. Cihazın kullanımı için LCD ekranının yanında bulunan seçim tuşları ve fonksiyon tuşları kullanılmaktadır. KTS 200 ve aksesuarlar, korunaklı bir şekilde bir çantada bulunmaktadır.



Resim 1: KTS 200

- 1 OBD arıza teşhis kablosu bağlantısı
- 2 LCD ekran
- 3 Seçim tuşları
- 4 Fonksiyon tuşları
- 5 Güç adaptörü bağlantısı
- 6 USB bağlantısı

### 3.6 Seçim ve fonksiyon tuşları

Kontrol üniteleri arıza teşhis yazılımında, seçim ve fonksiyon tuşlarına çeşitli fonksiyonlar atanmıştır. Tuşların fonksiyonları, ilgili program adımı, kontrol üniteleri arıza teşhis yazılımının Softkey çubuğunda belirtilmektedir.

Sola ve sağa doğru ok işaretli sembollere sahip seçim tuşları, seçim listelerinin açılmasını ve kapatılmasını sağlamaktadırlar.

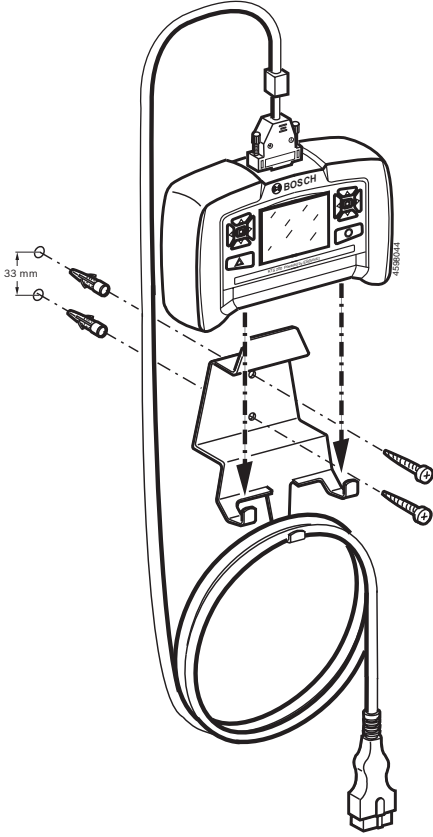
Yukarı ve aşağı doğru ok işaretli sembollere sahip seçim tuşları, açılmış seçim listesinden bir öğenin seçilmesini sağlamaktadırlar (basılı tutulan seçim tuşu, otomatik akışı sağlamaktadır).

İ LCD ekranının sağ ve sol tarafında bulunan seçim tuşları, aynı fonksiyonlara sahiptir.

### 3.7 Duvar tutucusu

KTS 200, kullanılmayacağı zaman saklanması için bir duvar tutucusuna (kısmen özel aksesuar) asılabilir.

- Duvar tutucusunu, birlikte verilen 2 adet dübel ve 2 adet ağaç vidası ile istediğiniz yere tespitleyin.



Resim 2: Duvar tutucusunun montajı

## 4. İlk çalıştırma


### 4.1 Bağlantı

Cihaz ilk kez çalıştırılmadan önce, şebeke gerilimi ile güç adaptöründe belirtilen gerilim ile aynı olduğundan emin olun (teslimat kapsamındaki elektrik bağlantı kablosunu kullanın).

 Teslimat kapsamında Alman elektrik bağlantı kablosu verilmiştir.

### 4.2 ESI[tronic]-Startcenter ile lisans işlemi

KTS 200 cihazı ile kontrol üniteleri arıza teşhisi yapılmadan önce, «ESI[tronic]-Startcenter» yazılımı bir PC/dizüstü bilgisayara kurulmalıdır ve ardından KTS 200 cihazının lisans işlemi yapılmalıdır.

 Kurulum işlemi sırasında KTS 200 cihazını, ancak talep edildikten sonra PC/dizüstü bilgisayara bağlayın.


#### 4.2.1 ESI[tronic]-Startcenter'nin kurulumu

İşlem şekli:


1. «**ESI[tronic]-Startcenter**» DVD'yi, PC/dizüstü bilgisayarın DVD sürücüsüne (örneğin «D:\») takın.
2. «**Çalıştır**» penceresini açın (Görev çubuğunda «**Başlat >> Çalıştır...**» seçilir).
3. **D:\setup.exe** girin ve **<TAMAM>** ile onaylayın.  
⇒ Setup başlar.



4. Kurulum dilini seçin ve **<TAMAM>** ile onaylayın.

 Seçilen kurulum dili, aynı anda ESI[tronic]-Startcenter'in dili olur.

5. Ekrandaki kurulum talimatlarını takip edin.

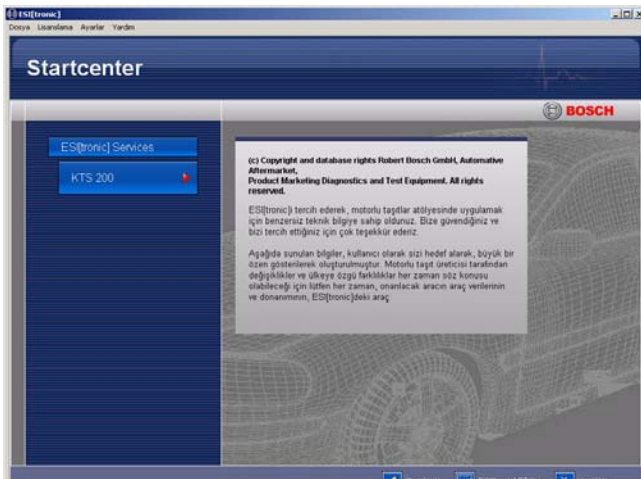
 Kurulum menüsündeki «**Ülke seçimi**» altında, KTS 200 cihazının kullanılacağı ülke seçilmelidir.



❗ KTS 200 cihazının PC/dizüstü bilgisayara ilk kez bağlanması sırasında, Windows işletim sisteminin USB sürücü kurulumu uygulanmamalıdır. ESI[tronic]-Startcenter'in kurulum işlemi, KTS 200 ile PC/dizüstü bilgisayar arasındaki iletişimi sağlayan UBS sürücüsünü otomatik olarak yüklemektedir.

📌 PC/dizüstü bilgisayarda Adobe Reader yazılımı mevcut olmadığı takdirde, ESI[tronic]-Startcenter'in kurulumu bittikten sonra bu yazılım yüklenmektedir. Adobe Reader yazılımı, KTS 200 kontrol üniteleri arıza teşhis işleminin raporlarının PC/dizüstü bilgisayar üzerinden görüntülenmesi için gereklidir.

6. Kurulum tamamlandıktan sonra bilgisayarı yeniden başlatın.
  - ⇒ Windows sonlandırılmaktadır ve ESI[tronic]-Startcenter yeniden başlatılmaktadır.



7. KTS 200 lisans işlemini, faks veya çevrimiçi üzerinden yapın.

📌 «Yardım >> Yardım» menüsünde çevrimiçi yardım açılır. Çevrimiçi yardım altında, ESI[tronic]-Startcenter'e ilişkin önemli tüm bilgileri bulabilirsiniz.

#### 4.2.2 KTS 200 cihazının başlatılması

1. KTS 200, teslimat kapsamındaki güç adaptörü üzerinden gerilim ile beslenir.
  - ⇒ KTS 200 başlıyor.

📌 KTS 200, ilk çalıştırmada her zaman İngilizce dilinde başlamaktadır.

#### Licensing

##### Your KTS is not licensed.

Please connect the KTS and PC to execute licensing. Use the following ID number to apply for the licence code on a different PC:  
82adddb3965

#### Menu

2. «Menu >> Settings >> Language» altında, istediğiniz KTS 200 dilini seçin.

#### Lisanslama

##### KTS'niz lisanslı değil.

Lütfen lisanslamayı uygulamak için KTS'yi PC'ye bağlayın. Lisans anahtarını başka PC üzerinden talep etmek için aşağıdaki ID numarasını kullanın:  
82adddb3965

#### Menu

3. KTS 200 cihazını, UBS bağlantı kablosu üzerinden PC'ye bağlayın.
  - ⇒ KTS 200, lisans işlemini beklemektedir.

#### 4.2.3 Faks aracılığıyla KTS 200 lisans işlemi

1. Startcenter'de «**Lisans işlemi >> Faks**» sekmesini seçin.  
⇒ «**Lisans talebi**» penceresi açılır.
2. 1. adım: Firma verilerini girin.
3. 2. adım: Lisans talebi için ülke seçin.
4. 3. adım Tanım numarasını girin ve lisans belgesini yazdırın.
5. Lisans forumunu imzalayın ve faks ile gönderin.

#### 4.2.4 KTS 200 faks lisans işleminin uygulanması

Faks ile lisans anahtarını aldıktan sonra, lisans işlemini uygulamalısınız.

1. KTS 200, teslimat kapsamındaki güç adaptörü üzerinden gerilim ile beslenir.  
⇒ KTS 200 başlıyor.
2. KTS 200 cihazını, UBS bağlantı kablosu üzerinden PC'ye bağlayın.
3. Startcenter'de «**Lisans işlemi >> Lisans işlemi uygula**» üzerine tıklayın.  
⇒ «**Lisans talebini uygula**» penceresi açılır.
4. Müşteri numarasını, tanım numarasını ve lisans anahtarını girin.
5. Lisans işlemi uygulayın.  
⇒ Lisans anahtarı aktarılmaktadır.  
⇒ Sorunsuz tamamlanan lisans işleminden sonra, KTS 200 cihazı yeniden başlatılır.

→ KTS 200 cihazına şimdi lisans verilmiştir ve kontrol üniteleri arıza teşhis işlemini uygulayabilirsiniz.

**Araç tanımı**

**Son 30 araç**

Tanım (isim) üzerinden seçim

▲ Menü
○ Devam

#### 4.2.5 Çevrimiçi KTS 200 lisans işlemi

! Çevrimiçi lisans işlemi, sadece Internet erişimine sahip bir PC üzerinde uygulanabilir.

1. KTS 200, teslimat kapsamındaki güç adaptörü üzerinden gerilim ile beslenir.  
⇒ KTS 200 başlıyor.
2. KTS 200 cihazını, UBS bağlantı kablosu üzerinden PC'ye bağlayın.
3. Startcenter'de «**Lisans işlemi >> Çevrimiçi**» sekmesini seçin.  
⇒ «**Çevrimiçi**» penceresi açılır.

**Online**

**Adım 1 / 4**

Müşteri-No. ve şifre girin

Lütfen müşteri numaranız ve şifreniz ile giriş yapın (müşteri no. ve şifre, teslimat belgesinde/lisans sözleşmesinde yazılıdır). Bu giriş işlemi, sadece ilk kez yapıldığında uygulanmalıdır ve daha sonra otomatik olarak gerçekleşmektedir.

Login :

Müşteri-No.:

Şifre :

4. 1. adım: Müşteri numarasını / şifreyi girin ve <**Oturum aç**> üzerine tıklayın.  
⇒ Çevrimiçi lisans verme işlemi için Internet bağlantısı oluşturulmaktadır.

İ «**Oturum açma**» mümkün olmadığı takdirde, «**Ayarlar >> Kullanıcı ayarları**» altında Proxy ayarlarını kontrol edin.

**Online**

**Adım 2 / 4**  
Sözleşme tanım numarası seçin ve <Oluştur> üzerine tıklayın (KTS 200 cihazına, bir sözleşme tanım numarası girin).

Müşteri-No: 76090554  
Firma: Marco Capasso  
Franz-Oechsle-Strasse 4  
E-Mail: ---  
Cihaz ismi: DIAGTESTER  
ID-No: 81dfd44960  
Sözleşme ID: 740055578

Cihaz ismi	ID num.	Sözleşme ID	Lisans anahtarı


**Online**

**Adım 4 / 4**  
<Son> üzerine tıklayın.

KTS cihazınız için aşağıdaki bilgi çeşitleri lisans kapsamındadır.

KTS 200 SD komple Internet

5. 2. adım: Sözleşme tanım numarasını seçin ve <Oluştur> üzerine tıklayın.  
⇒ Lisans anahtarı talep edilmektedir.

 Lisans anahtarı talebi, birkaç saniye sürebilir.

**Online**

**Adım 3 / 4**  
<Uygula> üzerine tıklayın (lisans anahtarı, <Yazdır> ile yazdırılabilir).

\* Müşteri no: 76090554  
ID-No: 81dfd44960

Lisans anahtarı

wDuC	xgMo	CUaT	1yJp
GUD6	m5ga	9tXG	hWQn
koz3	1Pbo	rD2N	sXwf
PW0h	300c	JzHg	Ew==&

**!** Lisans anahtarının aktarımı sırasında, KTS 200 cihazına olan USB bağlantısı ve gerilim beslemesi kesilmemelidir.

6. <Uygula> üzerine tıklayın.  
⇒ Lisans anahtarı, KTS 200 cihazına aktarılmaktadır.  
⇒ Sorunsuz tamamlanan lisans işleminden sonra, KTS 200 cihazı yeniden başlatılır.

→ KTS 200 cihazına şimdi lisans verilmiştir ve kontrol üniteleri arıza teşhis işlemini uygulayabilirsiniz.

**Araç tanımı**

**Son 30 araç**

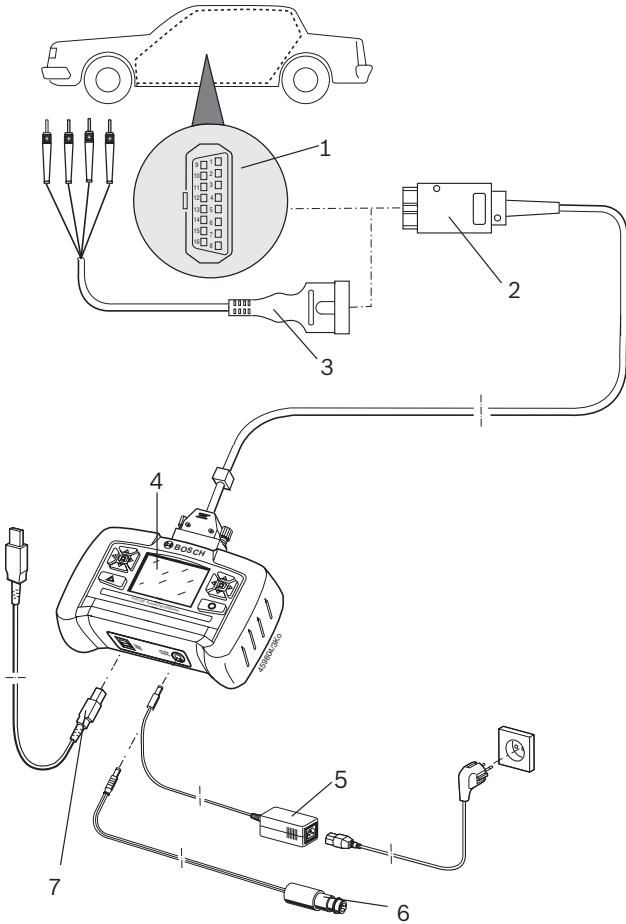
Tanım (isim) üzerinden seçim

## 5. Kullanım

### 5.1 Araca olan bağlantı

KTS 200 cihazı, 12 Volt veya 24 Volt akümülatör gerilimine sahip araçlarda kullanılması için uygundur.

**!** OBD arıza teşhis kablosunun, KTS 200 cihazına doğru pozisyonda takılmasına ve vidalanarak sabitleştirilmesine dikkat edin. Kablonun yanlış bir şekilde takılması durumunda, bağlantı soketinin Pin'leri yamulabilir veya kırılabilir. Sadece teslimat kapsamındaki OBD arıza teşhis kablosunu kullanın.



Resim 3: KTS 200 cihazının bağlantı şeması

- 1 Motorlu taşıttaki OBD arıza teşhis dişi konnektör
- 2 OBD arıza teşhis kablosu
- 3 Ünlversal bağlantı kablosu (Özel donanım)
- 4 KTS 200
- 5 Güç adaptörü
- 6 Aracın çakmalık yuvası için bağlantı kablosu
- 7 USB bağlantı kablosu

**!** KTS 200 cihazının direksiyon simidinin üzerine yerleştirilmesi durumunda, hava yastığının etkinleşmesi nedeniyle yaralanma tehlikesi vardır.

Motorlu taşıttaki arıza teşhis arabirime olan bağlantı, aşağıda belirtilen parçalar ile yapılmaktadır:

- OBD arıza teşhis kablosu (Resim 3, Poz. 2) veya
- OBD arıza teşhis kablosu ve ayrıca üniversal bağlantı kablosu (Resim 3, Poz. 3; Özel aksesuar) veya
- OBD arıza teşhis kablosu ve ayrıca araca özgü bir adaptör kablosu (Özel aksesuar) veya
- Araca özgü adaptör kablosu (Özel aksesuar)

### 5.2 Çalıştırılması

KTS 200 cihazı, kural olarak motorlu taşıtın OBD arıza teşhis dişi konnektörü üzerinden gerilim ile beslenmektedir. Araçtaki OBD arıza teşhis dişi konnektörünün pozisyonu bilinmediği takdirde, KTS 200 cihazının, aracın çakmaklık yuvasına ilişkin bağlantı kablosu üzerinden bağlanması ve OBD arıza teşhis dişi konnektörünün, KTS 200 kontrol üniteleri arıza teşhis yazılımı ile aranması önerilmektedir.

**i** Bazı motorlu taşıtlardaki araç çakmaklık yuvasında, sadece motorlu taşıtın kontağı açık olduğunda gerilim vardır.

**i** Motorun çalıştırılmasının gerekli olduğu kontrol adımlarında akümülatör gerilimi, gerilim beslemesinin araç üzerinden yapılamayacağı kadar düşebilir. Bu tür durumlarda, KTS 200 cihazına güç adaptörü ile gerilim beslemesinin yapılması gerekebilir.

**i** Bazı araçlarda, OBD arabirim üzerinden yapılan gerilim beslemesi, ancak kontak açık olduğunda gerçekleşebilir.

KTS 200 cihazı, USB bağlantı kablosu ile PC/dizüstü bilgisayara bağlandığı takdirde, KTS 200 cihazı, teslimat kapsamındaki güç adaptörü ile çalıştırılmalıdır.

### 5.3 Kapatılması

KTS 200 cihazı, OBD arıza teşhis kablosu, güç adaptörü veya araç çakmaklık yuvasına ilişkin bağlantı kablosu bağlı olmadığında her zaman kapalıdır.

### 5.4 Program tanımı

KTS 200 kontrol üniteleri arıza teşhis yazılımına ilişkin çevrimiçi yardım, Softkey çubuğundaki «Menü >> Yardım» altından açılır.

KTS 200 cihazına ve ESI[tronic] Startcenter yazılımına ilişkin temel bilgileri, «ESI[tronic] trainer» deki ESI[tronic] Startcenter'de bulabilirsiniz.

## 5.5 Yazılım güncelleştirme

Yazılım, «**ESI[tronic]-Startcenter**» DVD'si veya «**Çevrimiçi**» üzerinden güncelleştirilir.

**I** Çevrimiçi yazılım güncelleştirme (Bölüm 5.5.2), ancak ESI[tronic]-Startcenter'in 2007/3 sürümünden itibaren yapılabilir.

### 5.5.1 DVD (ESI[tronic]-Startcenter) üzerinden yazılım güncelleştirme

1. «**ESI[tronic]-Startcenter**» DVD'yi, PC/dizüstü bilgisayarın DVD sürücüsüne (örneğin «D:\») takın.
2. «**Çalıştır**» penceresini açın (Görev çubuğunda «**Başlat >> Çalıştır...**» seçilir).
3. **D:\setup.exe** girin ve «**TAMAM**» ile onaylayın.
  - ⇒ Setup başlar.
  - ⇒ Ekrandaki kurulum talimatlarını takip edin.
4. Kurulum tamamlandıktan sonra bilgisayarı yeniden başlatın.
  - ⇒ Windows sonlandırılmaktadır ve ESI[tronic]-Startcenter yeniden başlatılmaktadır.
5. KTS 200 cihazını, UBS bağlantı kablosu üzerinden PC'ye bağlayın.
6. KTS 200, teslimat kapsamındaki güç adaptörü üzerinden gerilim ile beslenir.
  - ⇒ KTS 200 başlıyor.

**!** Yazılımın güncelleştirilmesi sırasında, KTS 200 cihazına olan USB bağlantısı ve gerilim beslemesi kesilmemelidir.

7. ESI[tronic]-Startcenter: «**KTS 200 >> Cihaz bilgisi**» ni açın.
8. Mevcut güncellemeyi seçin.
9. «**Güncelle**» üzerine tıklayın.

→ Sistem yazılımı, KTS 200 cihazına kurulmaktadır.

### 5.5.2 Çevrimiçi yazılım güncelleştirme

1. «**ESI[tronic]-Startcenter**»i başlatın.
2. «**Ayarlar >>Çevrimiçi güncelleştirmeler**» penceresini açın.
3. Müşteri numarasını ve şifreyi girin ve «**Devam**» üzerine tıklayın.

**I** «**Oturum açma**» mümkün olmadığı takdirde, «**Ayarlar >> Kullanıcı ayarları**» altında Proxy ayarlarını kontrol edin.

4. Mevcut güncelleştirmeleri seçin ve yazılım güncelleştirmesini başlatın.
5. Ekrandaki kurulum talimatlarını takip edin.
6. Kurulum tamamlandıktan sonra bilgisayarı yeniden başlatın.
  - ⇒ Windows sonlandırılmaktadır ve ESI[tronic]-Startcenter yeniden başlatılmaktadır.
7. KTS 200 cihazını, UBS bağlantı kablosu üzerinden PC'ye bağlayın.
8. KTS 200, teslimat kapsamındaki güç adaptörü üzerinden gerilim ile beslenir.
  - ⇒ KTS 200 başlıyor.

**!** Yazılımın güncelleştirilmesi sırasında, KTS 200 cihazına olan USB bağlantısı ve gerilim beslemesi kesilmemelidir.

9. ESI[tronic]-Startcenter: «**KTS 200 >> Cihaz bilgisi**»ni açın.
10. Mevcut güncellemeyi seçin.
11. «**Güncelle**» üzerine tıklayın.

→ Sistem yazılımı, KTS 200 cihazına kurulmaktadır.

## 5.6 Arıza durumlarına ilişkin bilgiler

**!** KTS 200 cihazının açılması yasaktır. KTS 200, açılması durumunda lisans verilerini kaybeder. Bu durumda kontrol ünitelerinin arıza teşhis işlemi yapılamaz.

### Kontrol ünitesi ile iletişim kurulmıyor

Kontrol üniteleri arıza teşhis işlemi sırasında «**Sistem bulunamadı**» arıza mesajı gösteriliyor.

Olası sebepleri	Yapabilecekleriniz
Yanlış kablo bağlanmıştır.	Doğru kablunun kullanılmış olduğunu kontrol edin.
Pin seçim menüsünde, yanlış Pin seçilmiştir.	«Başlat >> Arıza teşhis dışı konnektör» altında, hangi Pin'in kullanılması gerektiğine bakın.

**I** Burada anlatılmayan başka sorunlarda, lütfen doğrudan ESI[tronic] Servis Çağrı Merkezi'ne başvurun.

## 6. Bakım

### 6.1 Temizlik

KTS 200 cihazının muhafazasını ve ekranını, sadece yumuşak bezler ve nötr temizlik maddeleri ile temizleyin. Aşındırıcı temizlik maddeleri ve kaba atölye temizlik bezleri kullanmayın.

### 6.2 Yedek parçalar ve aşınma parçaları

Tanım	Sipariş numarası
KTS 200 sistem test cihazı (yeşil)	1 687 023 279
KTS 200 sistem test cihazı (mavi)	1 687 023 428
KTS 200 sistem test cihazı (gri)	1 687 023 429
Güç adaptörü	1 687 023 889
Elektrik bağlantı kablosu <sup>(c)</sup>	1 684 461 106
USB bağlantı kablosu 1 m <sup>(c)</sup>	1 684 465 491
OBD arıza teşhis kablosu 1,5 m <sup>(c)</sup>	1 684 465 555
Duvar tutucusu	1 681 320 082

<sup>(c)</sup> Aşınma parçası

## 7. Teknik veriler

### 7.1 Genel veriler

Özellik	Değer/Aralık
Çalışma gerilimi	7 VDC – 34 VDC
Akım sarfiyatı	Yaklaşık 7 Watt
LCD ekranı	3,5" 320*240 Piksel
Ölçüler (U x G x Y)	140 x 220 x 40 mm
Ağırlık (bağlantı kabloları olmadan)	600 gr
Çalışma sıcaklığı	5 °C – 40 °C
Bağıl hava nemi	%90 (25 °C'de)
Koruma sınıfı	IP 30

### 7.2 Arabirim protokolleri

Kontrol üniteleri arıza teşhis işleminde, ISO 15031 uyarınca ilgili protokoller ile aşağıda belirtilen arabirimler desteklenmektedir:

- ISO 9141-2 (K ve L iletişim hatları)
- SAE J1850VPW ve SAE J1850PWM (BUS+ ve BUS- iletişim hatları)
- CAN ISO 11898 ISO 15765-4 (OBD) (CAN-H ve CAN-L iletişim hatları)
- CAN Single Wire
- CAN Low Speed

### 7.3 Güç adaptörü

Özellik	Değer/Aralık
Giriş gerilimi	90 VAC – 264 VAC
Giriş frekansı	47 Hz – 63 Hz
Çıkış gerilimi	15 V
Çalışma sıcaklığı	0 °C – 40 °C



**Robert Bosch GmbH**

Automotive Aftermarket - Diagnostics  
Franz-Oechsle-Str. 4  
73207 Plochingen  
Deutschland

**[www.bosch.com](http://www.bosch.com)**

e-Mail: [Bosch.Prueftechnik@de.bosch.com](mailto:Bosch.Prueftechnik@de.bosch.com)  
Printed in Germany - Imprimé en Allemagne  
1 689 989 001 | 2007-04-18